

Bevara det som gått förlorat — nationalromantikerns paroll

JESPER WASLING

På våren 1891 fick Artur Hazelius köpa ett stycke mark uppe på Skansenberget i Stockholm och redan på hösten samma år öppnades Skansen för allmänheten. Här uppfördes och inreddes byggnader från olika delar av Sverige. Hans motto var *Känn dig själv*, och för honom betydde dessa ord att bara genom att känna till vår historia kan vi verkligen känna oss själva.

Därmed inleddes en ny era inom svenskt kulturliv. Ja, dess startpunkt — öppnandet av världens första friluftsmuseum — inleder nästan en ny tideräkning. Åtminstone för en nationalromantiker.

Men detta kom inte från ingenstans, det hade gjorts en del insatser inom området tidigare. När Hazelius sommaren 1872 befann sig vid stranden av Dalälven och såg en syn som han sett flera gånger tidigare, hur det kära dalfolket lade ut sina kyrkbåtar för att fara till högmässan i Leksands kyrka, blev han varse att man blandat upp sina fina gamla dräkter med moderna plagg.

Han förstod att något som han ansåg vara ovärderligt höll på att gå förlorat och från den dagen började han sitt samlande. Först gällde det dräkter.

Redan året därpå kunde han slå upp portarna till *De skandinavisk-etnografiska samlingarna* på Drottninggatan i Stockholm och hans revolutionerande museiidé var född: att återskapa den vanliga människans historia genom hela interiörer med både föremål och människor, de senare i form av vaxdockor. I dessa första interiörer var både föremålen och dräkterna, som dockorna bar, hämtade från Dalarna. När Hazelius knappt tjugo år senare

öppnade Skansen stod Morastugan i centrum och i både dräkter, dans och musik var det Dalarna som dominerade. Och sen den dagen är det Dalarna som fått stå för det ursvenska.

I Lund fanns samtidigt liknande tankegångar då *Kulturhistoriska föreningen* bildades 1882 med kulturhistorikern Georg Karlin som drivande. Museet *Kulturen i Lund* öppnade tio år senare. Här tog man sin utgångspunkt i de fyra tidigare riksstånden adel, präster, borgare och bönder. För att illustrera *det första ståndet* inköptes det stora s.k. herrehuset i stadens centrum, som tidigare hade inrymt en adlig familj. De andra stånden fick sin hemvist i en kyrka, en borgargård respektive en ryggåsstuga. Det hör till saken att ståndsriksdagen hade avvecklats endast femton år tidigare, 1866.

På närmare håll bildades *Västergötlands Fornminnesförening* år 1863 med kyrkoherden Claes Johan Ljungström som initiativtagare. När föreningen bildades började insamlandet av föremål i blygsam skala. Skara läroverk deponerade 1866 cirka 1 000 föremål i föreningens museum. Dessa tillhörde det *Gymnasii Historie- och Naturaliecabinet* som redan på 1740-talet inrättats vid läroverket, som en del av dåtidens museala ideal, kuriosakabinetten. År 1919 kunde Västergötlands Museum invigas i Skara och då fick fornminnesföreningens rika samlingar en värdig inramning. I anslutning till museet skapades också fornbyn där.

Många orter runt om i landet inspirerades efterhand och tog upp Hazelius idéer på olika sätt. Vi kan nämna stadsfriluftsmuseerna Wadköping i Örebro, Gamla Linköping, Urberget, Jamtli i Östersund, Fredriksdal i Helsingborg och Torekällberget i Södertälje som exempel. Ja, nästan varje ort har sina hembygdsgårdar och andra minnesmärken.

Nationalromantik och nationalism

Fram till andra halvan av 1800-talet hade historia varit detsamma som berättelser om kungars och härskares liv. Monumenten som rests skvallrar också om detta genom att enbart hylla dessa som nationalhjältar. Gustav Vasa hamnade i kolossalformat på Nordiska museet och Karl XII i Kungsträdgården. Den senare var ingen hjälte på 1700-talet, efter att ha förlorat »allt» som stormakten Sverige ägde och stod för. Senare ändrades bilden av honom både en och två gånger. Och det var passande nog vid 150-årsminnet av Karl XII:s död den 30 november 1868 som statyn avtäcktes. Vid denna tid började dock även monumenten ändra karaktär och vanliga människor kunde uppmärksammas.

Sent 1800-tal var optimismens tidevarv, men det var också en period av förändring och utveckling. En oftast urban medelklass började växa fram och den var inte nöjd med att inte synas. Dessutom tog allt fler ur den agrara bondeklassen steget över till ett stadsliv kring 1800-talets mitt. Det var också

i denna miljö som man började inse att det gamla livet var på väg att försvinna och det växte fram en rädsla för att detta skulle gå förlorat.

På 1800-talet utvecklades nationerna till dagens nationalstater och det nationella arvet blev allt viktigare. Med devisen »ett folk — ett språk — ett land» som utgångspunkt, agerade många grupper med ett nationalistiskt synsätt, och med en nationalstat som mål. Tidigare bestod Europa mest av löst sammanhållna riken eller kejsardömen.

Den stora tekniska och demografiska förändringen påverkade det politiska landskapet där allt fler såg sig som en del av den maktutövande klassen. Stämningen uppmuntrade till att skapa en samhörighet i staten snarare än att betona att människor hörde till olika stånd, och det är med det perspektivet vi ska se friluftsmuseernas framväxt och popularitet. Kulturen i Lund var därför ett undantag med sin önskan sätt att skildra de olika klasserna var för sig.

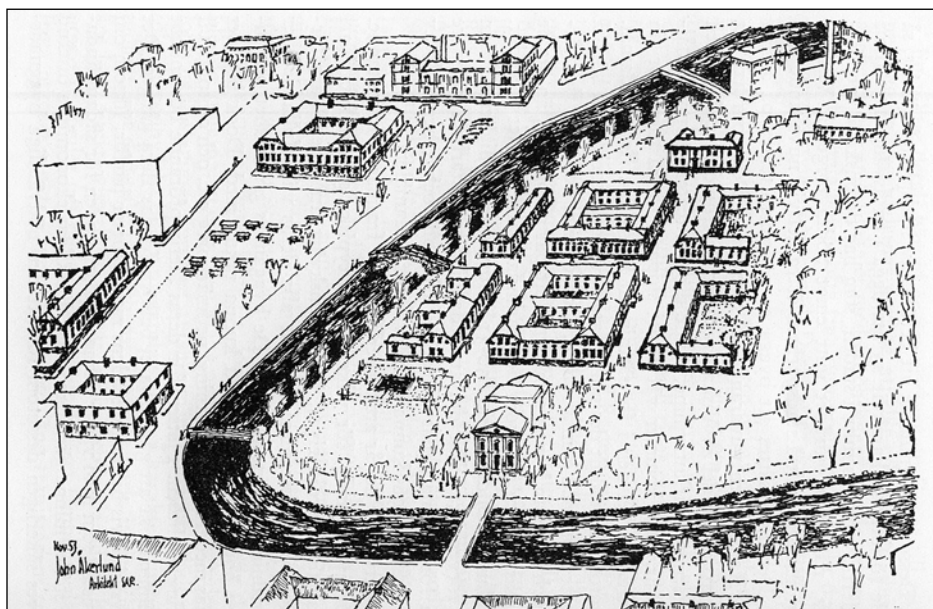
Det finns en klar linje från mitten av 1800-talet till 1945, då det nationella betonas starkt. Därefter har fokus snarare legat på att framhäva de nationella minoriteterna i samhället, som flamländarna i Belgien eller walesarna i Storbritannien, för att under de senaste decennierna visa på invandrargrupper och andra former av minoriteter i samhället. Den utvecklingen har delvis med den ökade rörligheten att göra, men än mer med lärdomarna som drogs av den utveckling som ledde fram till de två världskrigen. Det ligger också i linje med det nya demokratibegreppet, där det inte längre räcker med enbart majoritet — man måste även ta hänsyn till och skydda minoriteter inom nationsgränserna.

Nationalromantiken var en intellektuell och estetisk rörelse under nästan hela 1800-talet och början av 1900-talet. Natur och landsbygd hyllas, liksom den egna staten. Både Skansen och Nationalmuseum i Stockholm skapades under den nationalromantiska perioden i Sverige.

Landbygds- eller stadsmiljö

Ramnparkens tillkomst var naturligtvis inspirerat av Skansen, men här utvecklades verksamheten på sitt eget sätt. Hit kom aldrig någon stadsmiljö, även om ett par äldre borgarhus från centrala Borås har flyttats dit långt senare. Detta är lite överraskande eftersom Borås mer än de flesta städer förändrade sin stadskärna under den här tiden, och det genom rivning snarare än brand. Detta trots att Borås växte snabbare än alla jämförbara städer i landet. De ledande männen i Kulturhistoriska föreningens styrelse hade fortfarande blicken riktad mot det agrara samhället. Men enbart de små stugorna och bodarna hamnade där, ingen lagård eller verkstad. Kanske kändes stadsmiljöerna inte så genuina att någon av dem borde sparas. Men ett förslag kom ändå efter många år. Flera kvarter borde sparas.

Efter stadsbranden 1827 utfärdades stränga bestämmelser för hur husen skulle återuppbyggas. Det stipulerades bland annat att inom staden »får



Förslag på stadsmiljö med Karl Johanshus i Stadsparken.

Teckning: John Åkerlund 1954.

trähus icke bestå af mera än en våning och ej vara högre än $7\frac{1}{2}$ alnar på 2 alnar hög stenfot, så vida icke en ojemn lokal kräver en högre sådan på husets endera sida». Den bebyggelse som då växte fram blev verkligt enhetlig. Ingen annan stad i landet har uppförts så homogent i denna stil. Utfallska gården («Hemgården») vid Södra torget är ett kvarvarande exempel. De var byggda i s.k. Karl Johansstil (empir), namnet efter dåvarande monarken Karl XIV Johan. Med tiden revs dessa byggnader av trä och ersattes med dito av sten. Den utvecklingen gick med rasande fart efter kriget. Många sörjde de gamla trähusen.

I Kulturhistoriska föreningens egen årsbok (*Från Borås och de sju häraderna*, 1954) kan vi läsa om ett förslag för bevarande av denna stadsbebyggelse. Där presenterades en idé där några kvarter av dessa typiska Karl Johanshus skulle sparas och en gammal stadsmiljö skapas i Stadsparken. Några typiska hus, som Ohlsonska gården (nu i Ramnaparken) och Hotel Borås på Lilla Brogatan är exempel på byggnader som var påtänkta för flyttning. På Södra torget, med Flaménska och Utfallska gården som lämplig fond, skulle man återinföra gammaldags torghandel.

Inte oväntat var det en arkitekt som kom med förslaget, som helt betonade den estetiska sidan. Hans namn var John Åkerlund (1884–1961), född i Borås, och ett etablerat namn på sin tid.



Stengårdsgatan, där högskolan byggdes. Borde en sådan miljö ha sparats?

Foto: Alf Svantesson.

Av bilden framgår hur förslaget såg ut. Den gamla teatern skulle gränsa till det nya, även om man redan då oroades av tankar på en kommande rivning av den.

Notera att han trots sitt förslag till stadsmiljö i Stadsparken ändå inte ger utrymme till en kontrasterande miljö på andra sidan ån, vid Södra torget.

Borås har förändrats mycket under efterkrigstiden. Hela stadsdelar, som exempelvis Norrby, Landala, Brodal, Elinsdal, Saga och Lugnet, alla med typisk arbetarbefolkning, har helt utplånats eller i grunden förändrats. Och stadskärnan har ändrat utseende på ett dramatiskt sätt. Borde något av detta ha sparats?

En blick tillbaka på första halvan av 1900-talet för att se vilken kategori människor som var aktiva i arbetet med bevarande, i exempelvis vårt museum, ger kanske en del förklaringar. Den politiska kantringen åt höger är påfallande, i styrelsen och bland de fåtaliga tjänstemännen. Är det möjligen på det sättet att högern ville bevara något kvarter här och var, när vänstern högljutt ropade »riv skiten». Är det kanske så, att den som själv vuxit upp i en dragig lägenhet eller trångt torp, där varje form av modernitet saknats, har liten förståelse för varför detta har så stort värde och bör sparas för eftervärlden. Det pittoreska kan kanske ses av någon »ovanifrån», men »inifrån» är känslan en annan och mysfaktorn låg.

Ovanifrån, som Lubbe Nordström gjorde med sitt Lort-Sverige på trettioalet, har man också gärna gett sin version. Men det är inte självklart att bara för att det var trångt, var det också smutsigt. »Hel och ren» var en hederskod som var djupt etablerad bland de fattiga, och många var förr ytterst noggranna med sin hygien. Löss som kröp i nacken på skoleleven i bänken framför har aldrig gett någon status.

De smutsiga, gick naturligtvis också att finna — i alla samhällsklasser.

Paviljongsystemet

Från början var Kulturhistoriska föreningens mål att kunna bygga ett museum för alla sina föremål. Allt borde samlas på ett ställe, även de textila föremålen. Kostnaderna för ett nybygge skulle dock visa sig bli oöverstigliga, men nya möjligheter och lösningar öppnades. Med utrymmen i de byggnader som skulle flyttas till parken förändrades förutsättningarna i ett slag.

I stället för den stora utställningssalen satsade man på det som i Sverige kallas paviljongsystemet. Varje byggnad blev i sig en museilokal med ämnesvis ordnade samlingar. Det betydde att kyrkan enbart skulle hysa kyrkliga föremål, ett allmogehem skulle ställa ut allmogesaker och ett borgarhem skulle visa helg och söcken för denna samhällsklass. Flera byggnader, var och en inrymmande en viss sorts föremål var idén. I Ramnaparken arrangerades utställningarna på följande sätt i de första sex ditflyttade byggnaderna:

Kyrkan: föremål med sakral anknytning

Gäsenestugan: föremål från områdena mat & dryck, mått, mål och vikter

Marbostugan: föremål som hör till den textila hemslöjden

Visthusboden: lantbruksredskap, redskap för träslöjd

Kvarnen: olika typer av kvarnar

Kölnan: linberedning

Resultatet, och nackdelen, blev då att det inte fanns någon koppling mellan själva byggnaden och dess innehåll, förutom i någon mån i kyrkan. Ett besök inne i ett hus gav liten förståelse för hur man levde förr. Berättelser, muntliga eller skriftliga, måste till för att förklara.

Om man ställer krav på gestaltning av livet förr så är Ramnaparken ett annorlunda friluftsmuseum. Här står husen, inte dess tänkbara invånare, i centrum för berättelsen. Denna fokusering gör att det i utställningar är lätt att glida på målet och meningen med parken. Det förklarar kanske också varför det är så lätt att ta in en dataspelsutställning här (en bra utställning som genomfördes för några år sedan, men som kanske hade passat bättre på konstmuseet eller i nya Simonsland) — eller skapa en ny basutställning som hämtar sin inspiration någon annanstans än från denna park.

Gestaltning gör det möjligt för museet att beskriva det som annars inte är synligt i föremålen. Som t.ex. frågan, vad som är ett hem. Vem bor där, vilka



I Ramnåsparken finns hus från flera tidsperioder, men lyfter vi blicken utanför området syns ytterligare några.

Foto: Jesper Wasling.

arbetsuppgifter ska utföras och hur fördelas de. Antropologisk forskning visar hur synen på hem och familj kraftigt förändrades mellan 1850 till 1950, för att därefter långsamt återgå till en idé om att kvinnans roll inte enbart var att ta hand om barnen utan att också ha en ekonomisk funktion precis som mannen. Numera även med tillägget att hon är jämställd med mannen, inte underställd. I takt med att färre personer behövdes i lantbruket och mindre arbetskraft krävdes för att få den husnära verksamheten att fungera på vardagsnivå, kom kvinnans utrymme och arbetsuppgifter att reduceras. Kvinnoidealet — åtminstone i vissa klasser — förminskades efter andra världskriget till att hennes uppgift endast var att föda barn och uppfostra dem. Det ligger långt ifrån bondmorans starka ekonomiska betydelse i agrarsamhället, där hon genom skötsel av djur och extraarbete i form av vävning och liknande kunde tillföra hushållet betydande inkomster.

Det här går att förmedla med text intill föremålen, men de berättar i sig inget om hur de användes eller av vem.

Vi bör tillägga att just Borås är känt för sina många kvinnliga arbetare. Wiskabergs fabriker är ett exempel, där antalet anställda i väveriet var 247 (varav 90 % kvinnor) och färgeriet 23 (90 % män). Detta var 1907.

En tidstypisk presentation

En vanlig inställning på museerna är att de gamla föremålen inte får repareras eller målas. Som de återfunnits ska de förbli. De gamla bildstoderna i kyrkan flödade en gång av färg, likaså gjorde runstenarna. Nu är de bara gråa. De trasiga maskinerna har för längesedan slutat snurra. Resultatet blir, att med tiden blir allt skavt och grått, och inget fungerar. Och då säger det ju heller inget om hur föremålen användes förr. Hur roligt är det att se en veteranbil som inte kan köras? Bevarandet blir viktigare än att visa hur det såg ut och hur det användes en gång.

Det är inte föremålet i sig som gäller, utan i det skick det var när museet tog över ansvaret. Man kan fundera på om det är det enda och bästa sättet att bevara historien. Ibland kanske, men inte alltid.

Kommer framtidens dom över nutidens museimänniskor att bli, att så här illa tog de hand om våra föremål på 1900-talet, när de ser det flagande krucifixet?

Vidstående bild med arbetare vid sitt virkeslager visar en annan aspekt. Sinnebilden för en rysk arbetares kläder är grått, grått, grått. Det syns ju tydligt på gamla (svartvita) bilder. Men färglagd — fotografen hade en speciell teknik för att göra färgbilder för över hundra år sedan — framträder rent av färgglada kläder. Detta är svårt att föreställa sig innan man sett fotografiet, eftersom verkligheten är långt borta. Vem kunde tro detta?

Observera att bilden är tagen redan 1910.

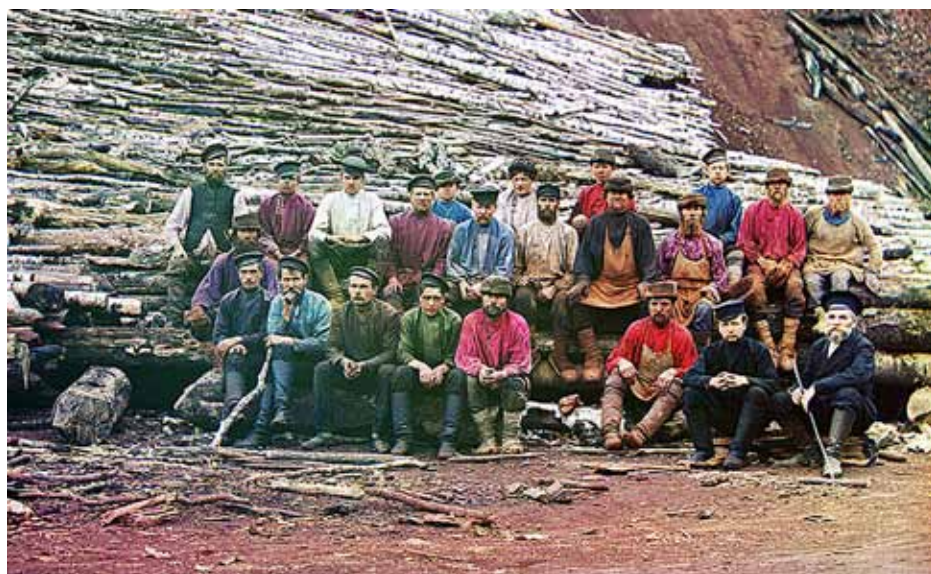
Ta lärdom av historien

En statisk historia är inte alltid fel. På Jamtli i Östersund finns ett exempel på detta. Genom att utgå från nödåret 1787, för att visa hur det var då, men också för att visa på ett samhälle som i sin konservatism inte tog till sig den nya kunskap som upplysningstiden förde med sig och som med tiden visade sig vara mycket mer produktiv.

Det statiska blir här levande dagsdebatt genom att en gestaltning kan få besökaren att göra en tidsresa och förstå sin egen tid, dess tankar och idéer.

Just Jamtli är ett friluftsmuseum som under lång tid fått kraftig kritik från kolleger för att inte ta sitt uppdrag som bevarare på fullt allvar eftersom dess fokus legat mer på gestaltning. Huruvida kritiken är rätt eller fel kan man ha olika uppfattning om. Det viktiga är, att bara förekomsten av kritik visar att det finns olika sätt att presentera samma grundmaterial och att respektive sida är fast i sin egen definition av historiepresentation.

Varje museum som önskar nå djupare i sin kontakt med omgivningen, kolleger såväl som publik, bör därför fundera över vilken väg de tar och vara tydlig med att följa den linjen. Då kan man svara på kritik oberoende av om den kommer från kolleger som önskar mer bevarande, politiker som önskar fler besökare, publik som önskar intressantare besök eller media som vill granska verksamheten.



Ryska arbetare på ett virkeslager. Inte så gråa som man kanske hade trott.

Experimentfoto från 1910: Sergey Prokudin-Gorsky.

Turistmål eller läroanstalt

När vi vänder blicken bakåt ser vi att museernas målsättning ändrats över tid. Från början gällde det enbart att samla in så många föremål och byggnader som möjligt, för att sedan kunna visa upp dem för den besökande allmänheten. Med tiden kompletterades denna utställningsverksamhet med dokumentation, undervisning, sociala arrangemang och annat. Hela tiden ville man försöka bredda arbetet och »hänga med i utvecklingen». Helst göra allt och nå alla. Museernas roll förändrades.

Ofta hör vi att utställningar är mossiga och att besökaren i stället måste få en upplevelse. Hur gör man för att ett museum inte ska kännas dammigt och trist? Ja, ett av senare tids motto är »öppna upp och bjuda in» och »sätta på kartan». Åtminstone säger nästan varje nytillträdd museichef så. Släpp in människor i museet och ordna med aktiviteter. Så många besökare som möjligt vill vi ha. Då har vi lyckats.

Här är det naturligtvis viktigt att fundera på vilka besökskategorier man vill satsa på. Det går inte att förvänta sig samma intresse från en besökare i förskoleåldern och en forskare. Inte heller av en turist eller infödd när det gäller den lokala historien.

Lära ut eller ge en upplevelse, det är olika målsättningar, men kanske kan koncepten kombineras.

Sten Rentzhog, tidigare chef för både Nordiska museet och Jamtli, dessutom författare till boken *Friluftsmuseerna* (Carlssons förlag) menar, att de museer som inriktat sig på att locka turister och vara självfinansierade, tenderar att fokusera på besökaren snarare än på bevarande, dvs. att frånga sin uppgift som museum. När en museal verksamhet får ansvar för sin egen finansiering tenderar den att glida på sin uppgift som bevarare och söka det uppseendeväckande. En bro till det förflutna förutsätter förankring i dåtid och nutid.

Varför kommer då publiken? Troligen för att få en upplevelse, men ett museum som endast är en plats för upplevelser förlorar emellertid snart sin funktion. Om det bara är upplevelsen och det unika som presenteras, kan detta alltid köpas in och paketeras mer kommersiellt gångbart av en temapark. Museer måste kombinera detta. Förstår museer hur man ska skapa detta?

Även Ramnaparken står i valet mellan museiverksamhet och fokus på besökarna. Den nya basutställningen i Nymanska gården är ett exempel på att museet har fokuserat på besökaren snarare än på bevarandet. Dess innehåll utgår inte från museets samlingar och utställningen framhäver heller inte dessa.

I varje social grupp finns vissa upplevelser som är mer äkta än andra. Upplevelserna hjälper till att definiera gruppen och dess värderingar. Det är den sociala betydelsen i gruppen som ger upplevelsen sitt värde och därmed uppfattas som lockande.

Den äkthet som ett museum kan erbjuda har ett egenvärde som publiken eftersträvar. I en värld där »alla har allt» eftersträvas just äkthet. Friluftsmuseets styrka är att det erbjuder det enda som det massproducerande samhället aldrig kan erbjuda, det unika föremålet och därmed den unika upplevelsen, och som besökare smittas man av denna äkthet. En äkta och sann människa.

Husen och människorna

Hur gestaltas livet förr i våra museer? Jo, hus möbleras i den stil som gällde när huset byggdes. Men det stämmer dåligt med verkligheten, där de första ägarna fyller sitt hem med möbler som de tar med sig till det nya huset. Med tiden byts äldre möbler ut mot nyare och inredningen förändrar bostaden, även om de sällan går så långt att de förändrar planlösning. Men husen förändras och förnyas genom ombyggnad, renovering eller bara en enkel tapetsering.

I många hus tas inte hänsyn till det. Här möbleras de i den stil som gällde när de byggdes. Det är inte fel, men det ger inte heller en historisk bild över människorna utan fokuserar på ikonografiska föremål. Det tänkandet var dominerande när Ramnaparken skapades, men det är ett sätt att beskriva historien som borde kunna kompletteras med en annan, en mer dynamisk beskrivning. Den visar hur boendet förändras över tid. Även under relativt korta tidsperioder kan beteendemönster växla, som när elljuset, centralvärmen eller teven tog plats i hemmen. Med en elektrisk lampa i varje rum behövde arbetet inte längre ske i brasans eller lysstickans sken. Möbleringen förändrades.

Nutidens utmaning

Från 1990-talet har temaparker, som konkurrerar med museerna om publiken, blivit allt vanligare. Ofta är de kommersiella och agerar på en arena som ligger nära museernas, men de har inte kravet på sig att bevara. De har däremot ett krav att vara sanna mot historien eftersom en temapark som är falsk mot sitt ämne förlorar publikens förtroende för varumärket och då plötsligt får konkurrera med rena nöjesparker.

Även Hollywood gör numera produktioner som är sanna mot historien, och med sina resurser behöver de inte tumma på kvaliteten när det gäller innehållet.

För att möta konkurrensen är det värt att tänka på den faktiska publiken. Ett museum som det i Ramnaparken skapades när seklet var ungt. De byggnader som flyttades dit var redan då mycket ålderdomliga och representerade en tid som låg hundratals år bort. Dagens barnfamilj består av föräldrar som är födda på 1980- och 1990-talen. De har ingen länk tillbaka till den tid som Ramnaparken vill bevara, inte ens deras föräldrar har haft någon kontakt med denna svunna tid. Vi är redan tre till fem generationer efter föremålen som visas. Besökarna kan inte relatera till dem — om de inte själva har ett specialintresse. Sett med sådana ögon blir det svårt att endast visa föremål och hoppas att publiken känner till dem och minns vad de användes till.

I flera kommuner har man på senare tid satsat på ett annat sätt. Nossebro i Skaraborg ligger väl närmast. En lägenhet från omkring 1960 har möblerats tidstypiskt. Där finns den lilla skivspelaren med sina EP-skivor, den slitna TV-kannan och i bästa fall en fladdermusfåtölj. Det är riktigt rörande att följa besökarnas reaktioner. Det är inget tvivel om att de som uppskattar idén allra mest är de i mogen ålder, de som var unga på den tiden. Ganska naturligt att det fungerar så. Det som ligger någorlunda nära i tiden är lättare att ta till sig. För sina barn och barnbarn kan de levandegöra sin tids historia.

Att berätta om hur barnen förr fick arbeta med vallning av djuren och vedhuggning är troligen en alltför abstrakt kunskap för nutidens skolbarn.

Nästa etapp blir kanske bevarandet av ett hyreshus på Norrby eller Hässleholmen, som kan visa på vår nutida historia samtidigt som det inkluderar en del av staden som i dag står utanför den offentliga kulturen.

Inspiration finns runt om i världen, de *De Heiberske samlinger* i Norge är ett tips för den intreserade. En lokal version av det är Årås kvarn i Kölingared, som även om det saknar både gestaltning och museal verksamhet visar på en fastighets förändring över tid i sina många byggnader.

Det verkar också som om vi har fastnat i en enda tidsålder, nationalromantiken, och några decennier därefter. Det som låg före är det för sent att göra något åt, det som ligger senare går inte att spara. Visst, man bygga en stenåldersby och ett vikingtida läger, men det blir aldrig ett bevarande, bara dess totala motsats — återskapandet.

Och än värre kommer det att bli. Vi står inför framtidens stora utmaning inom museivärlden. Numera är det så att bara unika och värdefulla föremål tas emot i museerna. Någon gång görs en kraftsamling för att kunna köpa något som kompletterar samlingarna. Resten dokumenteras. Ty ofta är de alltför utrymmeskrävande, eller också är de omöjliga att hålla igång i framtiden. Det senare gäller ju allt som innehåller modern elektronik. Det gör ju snart alla prylar.

Hur ska man då kunna intressera åhörarna och förklara funktionen i framtiden?

Nyckeltal, aha-upplevelser och kuriosas

Ett historiskt museum måste ändå lära ut något. Det vill spegla det förgångna, det säger sig självt. Föremål och dokumentation står traditionellt till utställarens förfogande. Men ju längre från nutiden vi går, desto svårare blir det för besökaren att förstå vad som visas. Det är naturligt att lägga nutida värderingar på det beskådade; något annat känner nybörjaren inte till. Att mobiltelefonen, för att ta ett »klassiskt» exempel, inte har så många år på nacken vet vi äldre. Men även det är en kunskap som måste bibringas åskådaren. En berättelse måste ha en bakgrund, något att luta sig mot.

Men bakgrunden måste ges snabbt och kortfattat. Det gäller i de flesta sammanhang, och ett vanligt medel är att ge nyckeltal. Vad är då ett nyckeltal? Jo, om man till en främling ska berätta om Borås, kan man ge några nyckeltal om staden: grundat på 1620-talet, hundratusen invånare i dag och textilt centrum. Dessa tre fakta har förhoppningsvis bibringat lyssnaren någon uppfattning om staden. Därefter kan den egentliga berättelsen börja.

Inom museivärlden borde något liknande kunna göras. Här är några exempel. Kan vi kalla dem aha-upplevelser. Det första gäller krig.

Sveriges och Danmarks förbindelser förr i tiden framställs ofta som i huvudsak bestående av krig. Men från 1520 till Freden i Roskilde 1658, krigade man »bara» i tolv år, resten av tiden kännetecknas av fredlig handel och kulturella förbindelser. Danskarna, och vi, var tydligen inte ständigt på krigsstigen.

För många är annars sinnebilderna för krig troligen präglade av berättelser från första världskriget, en långt utdragen kamp i skyttegravar och lera. Men den bilden stämmer dåligt på en sammandrabbning från 1600-talet. Ett slag var då cirka 5 timmar långt (det längsta som utkämpats är slaget vid Lund 1676, som varade i 8 timmar; 6 000 danskar och 3 000 svenskar låg sedan döda kvar på slagfältet).

Som jämförelse kan nämnas att i andra världskriget var en soldat inbegripen i strid en gång i månaden, medan amerikanerna i Vietnamkriget var i strid varje dag. Lägg dessutom till bilden att den förre var 32 år i snitt och den senare 19, så förstår alla att det är stor skillnad mellan soldater i olika tider



»Gammalsvensk Kulturbild» från Hudene i Gäsene härad, 1903.

Förklara den för en nybörjare, den som kan!

Foto, kolorerat vykort: Gustaf Ewald.

Ytterligare ett exempel. På museerna ser man ibland tunga rustningar. Att de orkade ha dem på sig! De är dock bara avsedda för tornerspel. En riktig ryttare hade en lätt rustning i fält. Han skulle kunna hoppa upp på hästen och även simma i sin rustning. Hur skulle han annars klara sig om han trillade av hästen? Då vore han ju hopplöst förlorad. Aha, säger du väl nu!

Ungdomarna i Sverige och närliggande länder lämnade oftast förr hemmet i tonåren, när de konfirmerats. Sällan såg de senare sina föräldrar och fick själva ta ansvar för sitt liv. I andra delar av världen står de under sträng kontroll av familjen, särskilt av männen. Hur påverkar det samhället? Hur påverkar det klädseln? Jo, flickor som är kontrollerade kan klä sig sensuellt och kroppsligen utmana mycket mer, för de vet ju att de själva ändå inte har ansvaret.

Inga överdrifter, tack

Ovanstående kan dock lätt förvanskas. Inte sällan väljs en aha-upplevelse som inte är särskilt representativ.

Ett par årtionden på 1600-talet är ju häxprocessernas tid. I Kinnarumma sporde prästen då en gång församlingen om de trodde på det övernaturliga, häxor och sånt. Svaret var ett entydigt »Nej». Säkert fanns det då en och annan som trodde på både häxor, djävlar och astrologi. Säkert finns den tron i dag också, och vi kan kanske lägga till healing, ufon och kristallterapi.

Dessutom fictionprogram i teve som många har svårt att se som fantasier. Men i museernas värld är häxorna något som framhålls i de mest skilda sammanhang, förmodligen för att bara locka fram intresset hos åhöraren. Det är ett sätt att luras!

Samma sak med döden. Den var kanske mer närvarande förr än den är för nutidsmänniskan, och något man ständigt fick vara beredd på. I dag tänker vi att döden normalt drabbar en gammal människa. Men förr dog de flesta i samhället som barn! De »dog i moderns famn», vilket är en bra och uttrycksfull beskrivning. Troligen väcker en sådan upplysning mer känslor än att berätta om att döden går igen eller något liknande. Minnet kommer ihåg bilder, kopplade till en känsloupplevelse. Dessutom är det korrekt information, vilket naturligtvis alltid bör eftersträvas.

Ibland läggs medvetet ett nutidsperspektiv, kanske feministiskt, på det historiska. Många har väl t.ex. hört berättas, att kvinnor och män satt på olika ställen i kyrkan; kvinnorna fick sitta på den kalla norra sidan, den vänstra. Men det är fel: kvinnorna satt till höger! Från altaret räknat, alltså. På Jesu högra sida, Maria-sidan. Männerna satt till vänster, på Johannes döparens sida. En rangordning som bestått i andra sammanhang. Den sida som åskådaren ser som den vänstra är den förnämsta. Men, som sagt, det ska ses från andra hållet. Vi hälsar med höger hand, men den sitter till vänster — för betraktaren.

Slut på mästrandet.

»Strövtåg i hembygden»

Låt oss avsluta med ett hopp för framtiden för den historieintresserade: I över hundra veckor har på senare tid *Strövtåg i hembygden*, med sångduon Mando Diao, legat överst på den kära Svensktoppen. De tolkar en diktare — Gustaf Fröding — som varit död i över hundra år med hans dikt i diktsamlingen *Stänk och flikar*, som gavs ut 1896. I den ombytliga musikgenren kan tydligen gamla dikter inspirera unga artister. Kan vi ta det till intäkt för att det går att intressera en yngre generation för historien inom andra områden?